

지역일자리 목표 공시제

전라남도 민선 8기 일자리대책 종합계획 (2023~2026)



Contents

I. 배 경	1
1. 추진배경	1
2. 계획의 범위	2
3. 민선 7기 일자리 성과	3
II. 지역 노동시장 현황	7
1. 인구 변화 및 구조	7
2. 경제 및 산업구조	12
3. 고용동향 및 노동시장 구조분석	18
4. 재정 및 행정여건	21
5. 전라남도 SWOT분석	24
III. 민선 8기 일자리 목표	25
1. 민선 8기 비전 및 전략	26
2. 공통 일자리 목표 및 핵심사업	26
IV. 전략 및 과제	28
V. 민선 8기 일자리대책 추진방향	31

I. 배경

1. 배경

- 포스트 코로나 시대, 사회경제산업 등 전반에 걸친 변화에 탄력적으로 대응하고 지역산업 및 도민의 안정적 일자리창출을 위한 종합적인 계획 수립 요구
 - 코로나19 이후 글로벌 경기침체와 3고(高) 현상(고물가고환율고금리)이 지속됨에 따라 지역산업의 위기 및 시민의 고용충격이 우려되고 있음
 - 팬데믹 상황 속 비대면 디지털화가 빠르게 보급되면서 노동의 형태와 가치가 다변화되고 있어 포스트 코로나 대응 고용전략 마련이 시급
- 전라남도 민선 8기 비전 및 도정방침에 따라 도민이 행복한 일자리창출을 위한 추진전략과 핵심과제 선정을 통해 성과 달성 필요
- 지역 여건(산업·경제·노동시장)을 반영한 체계적인 전략 수립
 - 전라남도의 지역 여건을 분석하여 일자리정책 분야의 핵심과제와 세부 추진전략을 수립
 - 지자체장의 일자리 공약 실천을 위한 핵심 과제, 지역·산업 특성을 고려한 노동 공급·수요 정책을 포괄
 - 지역주도 일자리 창출을 위해 지역 특성을 반영하고 산업·기업 정책과 조응할 수 있는 일자리정책 기반 마련 필요
- 중앙정부 및 광역자치단체 일자리 정책과의 연계성 강화
 - 새 정부와 전라남도의 일자리 정책 방향에 능동적인 대응이 가능하도록 종합계획을 수립하여 재정적 여건 개선 및 확대 전략 추진
 - 고용노동부, 전라남도와의 유기적 협력을 통해 일자리정책의 효과성 제고

도민의 의견을 수렴한 종합적인 관점의 일자리정책 체계 구축

- 다양한 일자리 이해관계자의 의견수렴이 가능한 고용거버넌스를 구축하고, 예측 가능한 분야별·계층별 일자리 문제점에 대한 중장기적 관점의 정책 실행 방안을 제시

2. 계획의 범위

시간적 범위

- 계획 기간 : 2023년부터 2026년까지(4개년)
- 기본(종합)계획 수립 기준은 2022년, 목표는 2026년으로 설정하고, 매년 세부계획을 통해 계획내용의 변동사항을 보완하여 실행

공간적 범위 : 전라남도 전체

계획의 대상 : 전라남도민

3. 민선 7기 일자리 성과

□ 민선 7기 일자리 목표 및 실적

- 민선 7기 공통 일자리 목표와 분야별 목표 모두 100% 이상 달성
- [공통 일자리 목표] 및 실적('21년 기준)

(단위 : %, %p, 천명)

구 분	'17년	'18년 (예상치)	목표					
			'19년	'20년	'20년 실적	'21년	'21년 실적	'22년
고용률	66.8	67.7	68.0	68.4	69.1	68.7	69.4	69.0
청년고용률	35.8	36.7	37.0	37.4	37.9	37.7	37.2	40.0
여성고용률	53.6	54.7	55.0	55.4	55.1	55.7	56.1	56.0
취업자 수 (15세-64세)	957	961	967	972	974	977	985	982
상용근로자 수	351	363	366	370	389	373	386	375
고용보험 피보험자수	336	348	351	355	403	358	414.5	360

* 고용률은 15-64세 기준

- [분야별 일자리 목표] 일자리 목표관리제 추진실적('21년 기준)
 - 254개 사업, 128,048개 일자리 창출·유지(목표대비 107% 달성)

구 분		상 용(명)				임 시(명)			
		계	청년	중장년	노인	계	청년	중장년	노인
계획	119,169	32,378	11,017	18,283	3,078	86,791	11,221	20,592	54,978
실적	128,048	40,319	15,683	21,455	3,181	87,729	6,116	25,748	55,865
달성도	107%	124%	142%	117%	103%	101%	55%	125%	102%

□ 연도별 추진상황

- ▶ 2021년 : 목표 119,169개 → 실적 128,048개 107% 달성
- ▶ 2020년 : 목표 112,581개 → 실적 129,494개 115% 달성
- ▶ 2019년 : 목표 105,325개 → 실적 105,681개 100% 달성
- ▶ 2018년 : 목표 100,000개 → 실적 107,209개 107% 달성
- ▶ 2017년 : 목표 95,000개 → 실적 97,336개, 102% 달성
- ▶ 2016년 : 목표 90,166개 → 실적 91,113개, 101% 달성

□ 전국 지방자치단체 일자리대상 수상 현황(최근 8년간)

○ 전라남도 8년 연속, 전국 최초 종합대상 2회 수상

- 최우수상, 우수상, 특별상은 광역 및 전남 해당 시군만 표기

구분	2015년 (6)	2016년 (5)	2017년 (4)	2018년 (5)	2019년 (9)	2020년 (6)	2021년 (7)	2022년 (7)
종합대상 (대통령상)	경기도	전라남도	전라북도	광주 광역시	충청북도	부산 광역시	인천 광역시	전라남도
부문별 대상 (국무총리상)	부산광역시 완주군	부산광역시 부천시	부산광역시 순천시	대구광역시 천안시	전라남도 이천시	전라북도 광양시	강원도 고양시	강원도 청주시
최우수상	광주/경북	대구/경남 광양시	대구/경기 광양시 담양군	전북/경북 순천시 강진군	광주/강원 여수시 광양시 강진군	광주/충북 여수시 강진군	광주/전북 광양시 강진군	광주/대전 광양시 무안군
우수상	전라남도 대구/인천 /대전/충 북/전북 나주시 순천시	광주/대전/ 인천/강원/ 충남/전북 순천시 담양군 완도군	전라남도 인천/대전 /충북/경 북/경남	전라남도 부산/인천 /울산/충 남/제주 광양시 해남군	부산/대구/ 인천/울산/ 충남/전북 순천시 영광군 화순군	전라남도 대구/인천 /울산/강 원/경북 장성군	전라남도 부산/대구 /울산/경 북/경남 여수시 영광군	대구/충남 여수시 강진군 영광군 장성군
특별상	광양시 고흥군 해남군	제주	울산	세종/강원	나주시 고흥군	제주 화순군	세종 나주시 장성군	경북

□ 민선 7기 일자리 분야 성과

- 지속된 코로나19 악재 속에서도 민선 7기 일자리목표 초과 달성
- 산업환경변화에 능동적 대응으로 주력산업의 융복합 일자리 전환 추진
 - 민선7기 1,000개 기업유치 달성을 통한 양질의 일자리 창출
 - 주력산업(조선·철강·석유화학) 탄소중립 대응 전략
 - 광양만권 산단대개조를 통한 노후산업단지 경쟁력 강화 및 고용 여건 개선
- 전 산업에 걸친 코로나19 피해 최소화 및 고용안정 유지
 - 전남도 특성을 반영한 코로나19 지역경제 위기 극복 제도 운영
 - 위드코로나 시대, 디지털 유통 경쟁력 강화 추진
 - 코로나19 대응 맞춤형 취약계층 일자리사업 추진 및 고용서비스 비대면화
- 전남의 미래비전 ‘청정 전남 블루이코노미’ 본격 실행
 - 대한민국 대전환『한국판 뉴딜』 ⇨ 청정 전남블루이코노미로 선도
 - 그린뉴딜 전남형 상생 일자리 ‘8.2GW 해상풍력 개발단지 조성’ 본격 추진
 - 산업단지 미래 혁신 기반 일자리 창출 기반 조성
 - 혁신기반 미래산업 신기술 고속련 전문인력 일자리창출 추진
- 중앙정부 고용정책 및 고용환경 변화를 주도하는 고용서비스 고도화
 - 전라남도 일자리 플랫폼 중심 코로나19 위기 취약계층 고용서비스 강화
 - 창업지원 종합플랫폼 ‘전남으뜸창업’ : 비대면·디지털 신산업 육성
 - 권역별 지역특성에 맞는 고용정책 실현 위해 거점간 고용네트워크 연계 강화
- [우수사례] 광역·기초 협력을 통한 일자리창출
 - 지역에 최적화된 일자리창출을 위한 ‘광역-기초 일자리 동행(同行)’
 - ▶ [전국 최초] 민선 7기 전라남도지사-22개 시장·군수 일자리 상생발전협약
 - ▶ [전라남도 일자리한마당] 전국 유일의 일자리 자체평가 및 시상('15~)
 - ▶ [동행 일자리사업] 광역·기초가 협력하여 지역에 맞는 다양한 일자리 사업을 주도적으로 발굴·추진한 지역 일자리창출 협력 모델('15~)

□ 미흡한 점

- 전남 지원기구(일자리재단 등)와 거버넌스(일자리위원회)의 부재로 중간지원기능이 미흡
- 자체 평가·환류체계 보완 필요 : 일자리평가분석센터를 시범 운영했으나, 임시조직 한계 및 일자리 연구용역 활용 부족
- 일자리 목표 관리제 운영 강화 : 정기적으로 추진상황 모니터링 필요
- 전남도 뿐만 아니라 22개 시·군의 일자리 대책에 대한 종합적인 분석과 성과관리 지원으로 확대 필요

Ⅱ. 지역 노동시장 현황

1. 인구변화 및 구조

□ 전라남도 인구 규모 및 변화추이

- 2022년 11월 기준 전라남도의 총 인구 수는 1,818,484명으로 추산되며, 이는 우리나라 전체 인구 수(51,450,829명)의 3.53%를 차지하고 있음

【표 1】 전라남도 주민등록인구 현황(단위 : 명, %)

구 분	인 구 수					인구비중
	계	남 성		여 성		
		명	비율	명	비율	
전 국	51,450,829	25,643,889	49.8	25,806,940	50.2	100
전라남도	1,818,484	915,677	50.4	902,807	49.6	3.5

- 그 중 경제활동인구수는 105.4만 명으로 전남 총인구의 약 57.7%가 수입이 있는 일에 종사하고 있거나 구직 활동 중에 있음
 - 15세 이상 인구수는 152.6만 명이며, 생산가능인구수(15~64세)는 117.6만 명으로 각각 전남 총 인구 수의 83.5%, 64.3% 차지
 - 경제활동인구(105.4만 명) 중 취업자 수는 103.7만 명, 실업자 수는 1.7만 명으로 나타남
- 전라남도 년도별 인구변화 추이를 살펴보면, 2017년 이후 지속적인 감소세를 보이고 있는 것으로 나타남
 - 지난 20년간 전라남도 내 15세 이상 인구수는 연평균 0.13%씩 감소하였는데, 경제활동인구수(CAGR -0.03%), 비경제활동인구수(CAGR -0.32%) 모두 20년 전 대비 낮은 수준을 보여 타 지역에 비해 저출산, 고령화 문제가 심각함을 알 수 있음
 - 2022년 5월 기준 전라남도 경제활동인구수(105.4만 명)는 20년 전 수준을 회복했으나 타 시·도에 비하면 그 증가폭이 매우 낮음

【표 2】 전라남도 년도별 인구변화 추이(단위 : 명, %)

년 도	계	남		여	
		수	비율	수	비율
2022	1,820,458	916,611	50.4	903,847	49.6
2021	1,832,803	922,221	50.3	910,582	49.7
2020	1,851,549	930,615	50.26	920,934	49.74
2019	1,868,745	937,674	50.18	931,071	49.82
2018	1,882,970	943,000	50.1	939,970	49.9
2017	1,896,424	948,290	50.01	948,134	49.99

※ KOSIS 주제별 통계→인구·가구→주민등록인구현황→행정구역(시군구)별 성별인구수

【표 3】 전라남도 노동시장 현황 추이(단위 : 만명)

구 분	2001년	2006년	2011년	2016년	2021년	2001~2021 CAGR
15세 이상 인구수	156.4	146.3	148.1	153.9	152.4	-0.13%
경제활동인구수	101.4	95.2	94.1	99.4	100.8	-0.03%
비경제활동인구수	55.0	51.2	54.0	54.5	51.6	-0.32%
취업자수	98.3	93.5	92.2	96.4	98.5	0.01%
실업자수	3.1	1.6	1.9	3.0	2.4	-1.27%

※ KOSIS 주제별 통계→경제활동인구조사

□ 성별·연령별 인구구조

- 전라남도의 인구구조를 살펴보면 남성인구는 916,611명, 여성인구는 903,847명으로 남성인구가 여정보다 높게 나타남
- 남성인구와 여성인구의 2017년도에 대비한 감소율을 보면 남성인구는 3.34%감소, 여성인구는 4.67%가 감소하여 상대적으로 여성인구의 감소폭이 더 큼
- 14세 이하 인구수 추이를 살펴보면, 2022년 11월 기준 지난 5년간 평균 9.2%씩 감소하였으며, 2017년도 대비 15.7% 감소로 감소폭이 높아지고 있음을 알 수 있음
- 15세 ~ 54세 연령대는 지속적인 인구 감소가 나타나고 있으며 특히 15세 이상 29세 이하의 경우 2017년 대비 15.8%가 감소하여 연령별 조사 대상 중 감소폭이 가장 크게 나타남

○ 반면, 55세 ~ 64세 이하 연령대는 지난 5년간 지속적 증가 추세이며, 2017년 대비 65세 이상 다음으로 증가폭이 높음

【표 3】 전라남도 성별·연령별(청년층, 중장년, 65세이상)주민등록인구추이(단위 : 명, %)

구 분		2017년	2018년	2019년	2020년	2021년	2022년	증감율 ('17. 대비)	비중
합 계	계	1,896,424	1,882,970	1,868,745	1,851,549	1,832,803	1,820,458	-3.35	100
	남	948,290	943,000	937,674	930,615	922,221	916,611	-3.34	50.35
	여	948,134	939,970	931,071	920,934	910,582	903,847	-4.67	49.65
14세 이하	계	233,136	225,639	218,428	212,331	204,976	198,331	-14.93	10.89
	남	119,756	115,796	111,815	108,665	104,886	101,474	-15.26	5.57
	여	113,380	109,843	106,613	103,666	100,090	96,857	-14.57	5.32
15세~29세 이하	계	317,150	309,923	301,173	287,888	275,619	267,812	-15.56	14.71
	남	169,810	166,831	163,790	157,579	151,036	146,760	-13.57	8.06
	여	147,340	143,092	137,383	130,309	124,583	121,052	-17.84	6.65
30세~34세 이하	계	92,908	86,356	83,092	80,211	79,963	80,956	-12.86	4.48
	남	48,576	45,237	43,508	42,269	42,365	42,994	-11.5	2.36
	여	44,332	41,119	39,584	37,942	37,598	37,962	-14.37	2.08
35세~54세 이하	계	553,054	544,910	533,971	521,320	507,114	497,402	-10.06	27.32
	남	296,968	292,200	286,278	279,086	270,491	264,944	-10.78	14.55
	여	256,086	252,710	247,693	242,234	236,623	232,458	-9.23	12.77
55세~64세 이하	계	291,725	303,010	309,533	313,919	319,933	321,461	+10.19	17.66
	남	149,318	155,995	159,990	163,274	167,734	169,054	+13.21	9.29
	여	142,407	147,015	149,543	150,645	152,199	152,407	+7.02	8.37
65세 이상	계	408,451	413,132	422,548	435,880	445,198	454,496	+11.27	24.96
	남	163,862	166,941	172,293	179,742	185,709	191,385	+16.8	10.51
	여	244,589	246,191	250,255	256,138	259,489	263,111	+7.57	14.45

※ KOSIS 주제별 통계→인구·가구→주민등록인구현황→행정구역(시군구)별 1세별 주민등록인구통계

□ 청년층 (15세~34세) 및 65세 이상 인구 비중 변화 추이

- 2022년 전라남도 15세~34세 청년층 인구는 348,426명으로 2017년 대비 15%가 감소하였으며 전국 17개 시·도 중 13번째에 해당함
- 반면, 전라남도 65세 이상 인구는 456,590명으로 2017년 대비 11.8%가 증가하였으며, 전라남도 전체 인구의 25.1%를 차지하고 있음
- 전라남도의 노령화지수는 219.8로 평균 152보다 45% 높은 수치이며 전국 17개 시·도 중 가장 높은 지역으로 나타남

【표 4】 전라남도 15세~34세, 65세이상 주민등록인구 비중 변화 추이(단위 : 명, %)

구 분		2017년	2018년	2019년	2020년	2021년	2022년	증감율 ('17. 대비)
전체인구	계	1,896,424	1,882,970	1,868,745	1,851,549	1,832,803	1,820,458	-4.00
15~34세	인 구	410,058	396,279	384,265	368,099	355,582	348,768	-14.95
	비 중	21.62	21.04	20.56	19.88	19.4	19.15	-2.47
65세이상	인 구	408,451	413,132	422,548	435,880	445,198	454,496	+11.27
	비 중	21.54	21.94	22.61	23.54	24.29	24.96	+3.42

※ KOSIS 주제별 통계→인구·가구→주민등록인구현황→행정구역(시군구)별 1세별 주민등록인구통계

- 전라남도는 이미 초고령사회에 진입하였고 인구학적 쇠퇴위험 단계 진입을 나타내는 지방소멸위험지수도 0.42로 전국 최저수준
- 따라서 전남도가 직면하고 있는 인구감소와 지방소멸 문제를 해결하기 위한 종합적이고 실효성 있는 인구 대책 마련이 필요

【표 5】 전국 및 전라남도 15~34세, 65세 이상 주민등록인구(단위 : 명, %)

구 분		전 국			전라남도		
		계	남	여	계	남	여
전체인구	계	51,466,658	25,653,998	25,812,660	1,820,458	916,611	903,847
15~34세	인 구	12,105,952	6,324,387	5,781,565	348,768	189,754	159,014
	비 중	23.52	24.65	22.39	19.16	20.7	17.59
65세이상	인 구	9,156,753	4,014,264	5,142,489	454,496	191,385	263,111
	비 중	17.79	15.65	19.92	24.96	20.87	29.11

※ KOSIS 주제별 통계→인구·가구→주민등록인구현황→행정구역(시군구)별 1세별 주민등록인구통계

□ 전라남도 장애인구 추계

- 『2017~2037 전남 시·군별 장애인구특별추계』에 따르면 전라남도 장애인구는 '22년 1,746,606명에서 '37년 1,686,609명으로 3.4% 감소될 것으로 예측하고 있음

【표 6】 전라남도 인구 및 구성비(단위 : 명, %)

구 분	인 구				'22년 대비 '37년	
	2022년	2027년	2032년	2037년	증감	증감률
전라남도	1,746,606	1,724,495	1,708,384	1,686,609	△59,997	△3.4

※ 출처: 전남 시군별 장애인구특별추계(전라남도)

- 또한, 저출산과 인구유출 등으로 생산가능인구는 지속적으로 감소하는 반면에 65세 이상 노인 인구는 꾸준히 증가할 것으로 예상되고 있어 향후 인구 고령화로 인한 지방 소멸위기 및 생산성 저하에 따른 지역 경기 침체 등 문제점 발생 가능성이 높음

【표 7】 전라남도 연령별 장애인구 추계(2022년 ~ 2027년, 단위 : 명, %)

구 분	2022년	2023년	2024년	2025년	2026년
합 계	1,768,620	1,757,262	1,746,941	1,737,587	1,728,902
유소년인구 (0~14세)	197,710	188,494	180,496	172,514	163,477
생산가능인구 (15~64세)	1,138,086	1,121,456	1,103,308	1,082,915	1,063,954
고령인구 (65세이상)	433,364	447,312	463,137	482,158	501,471
전년대비 증감률					
유소년인구 (0~14세)	-3.7	-4.4	-4.2	-4.4	-5.2
생산가능인구 (15~64세)	-1.6	-1.5	-1.6	-1.8	-1.8
고령인구 (65세이상)	+2.9	+3.2	+3.5	+4.1	+4.0

※ KOSIS→전라남도 시군별 장애인구추이

2. 경제 및 산업구조

□ 지역 내 총생산(GRDP) 추이

- 전라남도의 지역 내 총생산(GRDP)은 78,819,152백만원으로 전국 기준 대비 4%를 차지하고 있으며 매년 증가 추세이나 증가율이 미미하여 지역경제성장률이 다소 정체되고 있음을 알 수 있음

【표 8】 전라남도 지역내 총생산 연도별 추이(단위 : 백만원, %)

구 분	2016	2017	2018	2019	2020	2015년 대비 증감률
전 국	1,743,574,724	1,840,348,850	1,902,527,946	1,927,421,209	1,944,644,393	16.05
전라남도	71,615,402	73,732,402	75,424,584	76,948,280	78,819,152	11.72

※ KOSIS→국내통계→주제별통계→국민계정지역계정→지역계정→시군GRDP

□ 산업별 현황 및 주력산업 현황

- 전라남도 내 총 사업체 수는 228,219개소로 2016년도 대비 52.44% 증가하였으며, 종사자 수는 847,692명으로 22.09% 증가하였음
- 전라남도 산업별 종사자 규모별 사업체 현황을 살펴보면 99인 이하 사업체가 226,404개소로 전체의 99.2%이며, 종사자 수는 679,095명으로 전체 종사자의 80.1%를 차지하고 있음
- 사업체 세부 현황을 살펴보면 20~49명 규모 사업체가 3,923개(2.42%), 5~9명 규모 사업체는 17,018개(10.51%), 4인 미만 사업체는 132,634개(81.93%)로 구성되어 있음
- 전라남도 총 사업체 및 종사자 수는 매년 꾸준하게 증가하고 있으며, 도소매업(24.37%), 숙박 및 음식점업(15.81%)이 절반 가량을 차지함
- 이는 목포, 진도, 여수 등 지역관광 거점의 활성화 및 다종·다양한 천혜의 관광자원을 보유한 이점에서 기인한 것으로 판단되며 이외에도 운수업(23,629개소), 건설업(23,632개소), 제조업(17,079개소), 전기업(11,410개소) 순으로 많은 것으로 나타남

【표 9】 전라남도 산업별 사업체수 및 종사자 현황 추이(단위 : 개소, 명)

산업중분류별	2016		2017		2018		2019		2020	
	계		계		계		계		계	
	사업체	종사자	사업체	종사자	사업체	종사자	사업체	종사자	사업체	종사자
전산업(계)	149,713	694,319	153,280	707,972	156,914	733,925	161,883	774,294	228,219	847,692
농업, 임업 및 어업	583	6,663	614	7,055	642	7,622	711	8,038	2,337	10,281
광업	1,063	3,353	1,054	3,294	1,006	2,859	862	2,638	1,010	2,864
제조업	13,313	115,015	13,489	114,092	14,014	117,989	14,537	122,103	17,079	125,923
전기, 가스, 증기 및 공기조절 공급업	249	6,598	260	6,716	338	6,991	460	7,620	11,410	19,607
수도, 하수 및 폐기물처리, 원료 재생업	554	5,765	569	6,032	585	6,386	607	6,644	793	7,735
건설업	6,936	67,619	6,947	68,464	7,298	71,614	7,752	78,492	23,632	112,334
도매 및 소매업	41,296	97,116	41,835	98,718	42,209	101,376	42,532	105,159	55,624	107,990
운수 및 창고업	11,295	37,698	11,629	38,728	11,690	38,408	12,815	41,685	23,629	49,900
숙박 및 음식점업	30,763	74,441	31,772	77,758	32,584	81,035	33,360	85,101	36,085	76,107
정보통신업	783	6,312	839	6,887	884	7,232	962	7,626	1,468	8,832
금융 및 보험업	1,722	21,656	1,727	21,280	1,727	21,304	1,732	21,365	2,023	20,490
부동산업	2,465	9,197	2,744	9,523	2,986	9,999	3,288	10,776	5,154	13,334
전문, 과학 및 기술 서비스업	2,284	14,117	2,311	14,423	2,498	15,593	2,756	16,984	4,214	21,105
사업시설관리 및 지원 및 임대 서비스업	2,204	21,777	2,316	22,346	2,442	22,996	2,698	25,686	4,191	27,832
공공행정, 국방 및 사회보장 행정	1,254	40,273	1,255	40,818	1,267	42,317	1,266	44,138	1,259	48,623
교육서비스업	6,273	52,155	6,380	53,151	6,481	54,097	6,574	55,963	7,233	55,200
보건업 및 사회복지 서비스업	5,599	69,532	5,762	73,146	5,811	78,061	5,913	83,770	6,100	90,452
예술, 스포츠 및 여가관련 서비스업	3,859	13,760	4,145	14,364	4,304	15,368	4,445	16,645	4,753	15,256
협회 및 단체, 수리 및 기타 개인 서비스업	17,218	31,272	17,632	31,177	18,148	32,678	18,613	33,861	20,225	33,827

※ 출처: KOSIS 주제별 통계 → 전라남도·산업·종사자규모별 사업체수 종사자수, 「전국사업체조사」, 통계청

【표 10】 전라남도 산업별, 종사자 규모별 사업체 및 종사자 현황(2019년, 단위 : 개소, 명)

산업 중분류	계		1 - 4명		5 - 9명		10 - 19명		20 - 49명		50 - 99명		100 - 299명		300 - 499명		500 - 999명		1000명이상	
	사업체	종사자	사업체	종사자	사업체	종사자	사업체	종사자	사업체	종사자	사업체	종사자	사업체	종사자	사업체	종사자	사업체	종사자	사업체	종사자
전 체	228,219	847,692	200,142	291,692	15,795	101,624	6,418	86,027	4,049	119,856	1,171	79,906	532	83,657	52	19,606	36	24,493	24	40,631
농업, 임업 및 어업	2,337	10,281	1,858	2,744	283	1,857	107	1,416	74	2,224	13	856	1	X	-	-	-	-	1	X
광업	1,010	2,864	931	1,787	45	287	20	279	12	320	1	X	1	X	-	-	-	-	-	-
제조업	17,079	125,923	12,508	22,710	2,610	17,639	1,003	13,566	667	19,404	177	12,248	94	15,698	7	2,648	5	3,536	8	18,414
전기, 가스, 증기 및 공기 조절 공급업	11,410	19,607	11,285	11,879	65	429	15	196	24	807	14	1,028	4	598	1	X	-	-	2	X
수도, 하수 및 폐기물 처리, 원료 재생업	793	7,735	490	955	123	812	83	1,125	73	2,277	16	1,099	8	1,467	-	-	-	-	-	-
건설업	23,632	112,334	19,356	26,915	2,377	15,324	1,070	14,325	569	16,783	154	10,503	83	12,944	11	3,822	7	5,005	5	6,713
도매 및 소매업	55,624	107,990	52,276	75,663	2,453	15,166	661	8,498	196	5,475	29	1,953	9	1,235	-	-	-	-	-	-
운수 및 창고업	23,629	49,900	22,511	24,933	446	2,950	329	4,454	230	6,920	74	5,231	39	5,412	-	-	-	-	-	-
숙박 및 음식점업	36,055	76,107	33,643	56,936	2,067	12,471	291	3,621	72	2,025	8	509	4	495	-	-	-	-	-	-
정보통신업	1,468	8,832	1,112	1,956	198	1,224	70	924	62	1,890	19	1,198	6	1,041	-	-	1	X	-	-
금융 및 보험업	2,023	20,490	849	1,620	539	3,664	362	4,777	230	6,970	37	2,314	5	783	1	X	-	-	-	-
부동산업	5,154	13,334	4,558	6,191	314	2,099	227	3,034	51	1,437	-	-	4	573	-	-	-	-	-	-
전문, 과학 및 기술 서비스업	4,214	21,105	3,239	5,470	553	3,539	248	3,276	129	3,666	32	2,175	10	1,835	3	1,144	-	-	-	-
사업시설 관리, 사업 지원 및 임대 서비스업	4,191	27,832	3,461	5,208	321	2,059	170	2,278	136	4,079	56	3,766	39	6,652	4	1,318	4	2,472	-	-
공공행정, 국방 및 사회보장 행정	1,259	48,623	282	542	288	2,018	239	3,587	280	7,850	83	5,771	56	8,550	11	4,500	16	10,351	4	5,454
교육 서비스업	7,233	55,200	5,637	9,057	526	3,305	330	4,794	482	14,542	225	15,069	25	3,526	5	1,848	1	X	2	X
보건업 및 사회복지 서비스업	6,100	90,452	2,465	6,356	1,763	11,500	914	12,259	623	19,294	200	13,886	122	19,439	9	3,503	2	X	2	X
예술, 스포츠 및 여가관련 서비스업	4,753	15,256	4,297	6,242	254	1,650	98	1,284	66	1,860	20	1,448	18	2,772	-	-	-	-	-	-
협회 및 단체, 수리 및 기타 개인 서비스업	20,225	33,827	19,394	24,468	570	3,631	181	2,334	73	2,033	13	774	4	587	-	-	-	-	-	-

※ 출처: KOSIS 주제별 통계 → 전라남도·산업·종사자규모별 사업체수 종사자수, 「전국사업체조사」, 통계청

□ 산업별 지역 내 총생산(GRDP)

- 전라남도 지역 내 총생산 현황을 보면 제조업이 21,653,709백만원으로 총 생산액의 27.47%를 차지하고 있으며, 공공 행정 8,224,443백만원 (10.43%), 건설업 6,903,640백만원(8.75%), 농림어업 5,456,460백만원 (6.92%) 순으로 나타남
- 농림어업의 경우 전국 총생산액 중 16%를 차지할 정도로 전라남도의 생산 비중이 높음
- 제조업, 도매 및 소매업, 숙박 및 음식점업, 사업서비스업의 경우 지역 내 총생산액이 전년 대비 감소하였으며, 이는 코로나19 영향으로 인한 현상으로 예측 됨

【표 11】 전라남도 산업별 지역 내 총생산 현황 추이(단위 : 백만원)

경제활동별	2016	2017	2018	2019	2020
	계	계	계	계	계
지역내총생산(계)	71,615,402	73,732,402	75,424,584	76,948,280	78,819,152
농업, 임업 및 어업	4,791,502	5,062,847	5,179,868	5,001,268	5,456,460
광업	159,290	157,034	124,221	120,953	151,752
제조업	22,573,684	23,687,632	23,602,696	22,890,456	21,653,709
전기, 가스, 증기 및 공기 조절 공급업	3,119,104	2,619,310	2,079,859	2,081,723	2,422,350
건설업	4,357,530	4,381,476	4,812,006	5,990,552	6,903,640
도매 및 소매업	2,287,370	2,320,892	2,412,255	2,434,516	2,294,168
운수 및 창고업	2,754,369	2,655,835	2,580,079	2,799,180	2,821,555
숙박 및 음식점업	1,179,867	1,205,152	1,274,934	1,383,712	1,234,432
정보통신업	992,546	1,112,277	1,131,281	1,174,797	1,266,033
금융 및 보험업	1,944,572	2,080,897	2,224,061	2,202,593	2,267,221
부동산업	2,426,644	2,459,920	2,543,769	2,680,194	2,710,459
사업서비스업	2,137,811	2,226,996	2,454,421	2,675,356	2,643,079
공공 행정, 국방 및 사회보장 행정	6,289,420	6,748,560	7,293,857	7,772,964	8,224,443
교육 서비스업	3,302,505	3,430,407	3,501,675	3,687,689	3,770,865
보건업 및 사회복지 서비스업	2,640,996	2,802,288	2,995,650	3,247,962	3,364,958
문화 및 기타서비스업	1,616,509	1,654,166	1,766,827	1,900,035	1,933,394

* 출처: KOSIS 주제별 통계 → 전라남도·경제활동별 지역 내 총생산, 「지역소득」, 통계청

□ 산업단지 조성 현황

- 전라남도의 산업단지 조성 현황을 살펴보면 총 108개의 산업단지를 보유 중으로, 국가산단 7개, 농공단지 69개, 도시첨단단지(조성중) 1개, 일반산업단지 31개로 구성되어 있음
- 산업단지 내 입주업체는 3,561개 업체로 도(道) 전체 사업장의 2.2%에 해당하며, 2022년 2분기 총 누계 생산액은 6,439백억원으로 산업단지의 생산액 비중이 높은 것은 확인 할 수 있음
- 생산액 세부현황으로는 국가 산업단지에서 5,867백억원으로 총 생산액의 91.1%를 차지하고 있으며, 일반 산업단지 349백억만원(5.4%), 농공단지 223백억원(3.5%) 순으로 나타남

【표 12】 전라남도 산업단지 현황(단위 : 개, 천㎡, 명, %p, 백만원)

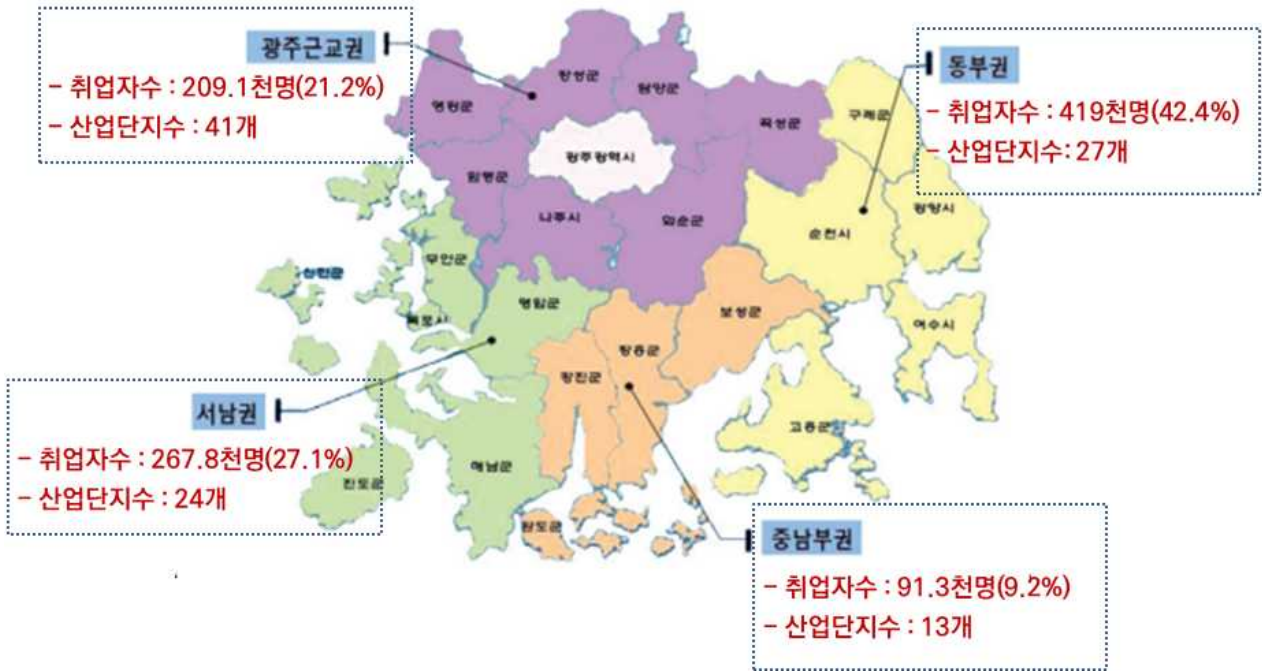
유형	단지 수	지정 면적	산업시설구역		분양률	입주 업체	고용 현황	누계 생산액
			분양 대상	분양				
국가	7	174,906	52,021	51,261	91.3	894	46,416	58,669,430
일반	31	39,943	19,260	15,719	66.7	1,251	16,757	3,490,686
농공	69	11,715	7,714	7,431	85	1,416	13,139	2,228,480
도시첨단	1	190	-	-	-	-	-	-
소계	108	226,754	78,995	74,411	79.2	3,561	76,312	64,388,596

※ 출처: 한국산업단지공단, 전국산업단지현황통계(2022년 2분기)

□ 권역별 취업자 분포

- 동부권 5개 시군에 전남 전체 취업자의 40% 이상이 집중
 - 전남 전체 취업자 987.2천명(지역별고용조사, 2021 1/2 기준) 중 여수, 순천, 광양 등 동부권 취업자 수가 365.2천명으로 37%를 차지
 - 군 단위에서는 무안, 해남, 고흥, 화순군 순으로 높게 나타남
- 중남부권은 농공단지 중심의 산업단지 구성으로 상대적으로 노동환경이 더 열악할 가능성 높음

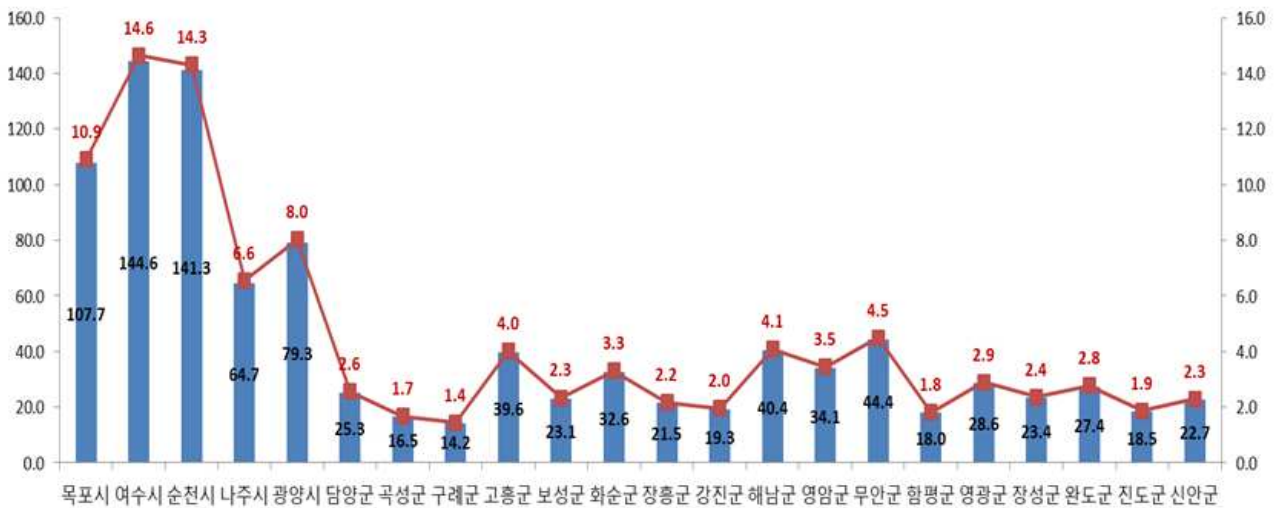
〈 전남 권역별 취업자 수 및 비율 〉



자료: 통계청, 지역별고용조사(2021년 1/2 기준)

〈 전남 시군별 취업자 수 및 비율 〉

(단위: 천명, %)



자료: 통계청, 지역별고용조사(2021년 1/2 기준)

3. 고용동향 및 노동시장 구조분석

□ 고용지표 등에 따른 지역 노동시장 분석

- 2022년 전라남도 15~64세 고용률을 살펴보면 전년 대비 2.8%p 상승하여 전국 평균 보다 3.3%p 높으며, 실업률은 전년 대비 0.9%p 하락한 1.4%p로 전국 평균 보다 1%p 낮음
- 여성 고용률의 경우 전년 대비 3.5%p 상승하여, 전국 평균 보다 5.9%p 높은 수치를 보여주었고, 청년 고용률은 전년 대비 2.7%p 상승하였지만 전국 평균보다 7.3%p나 낮은 수치를 보이고 있음
- 전라남도의 전체적인 고용률은 증가 추세이나, 전국 평균 대비 청년 고용률이 현저히 낮은 상황이며, 청년 인구 비율과 청년 고용률에 심각한 문제가 있음을 시사하는 대목으로 종합적이고 체계적인 청년 정책 마련이 시급한 것으로 판단됨

【표 13】 최근 5년간 고용동향-전라남도(단위 : 천명, %)

구 분	2018	2019	2020	2021	2022	증감(률) '18. 대비
15세 이상 인구	1,540	1,535	1,525	1,524	1,524	△16
경제활동 인구	988	999	998	1,008	1,040	5.3%
취업자	961	974	974	985	1,026	6.8%
실업자	28	26	24	24	14	△50%
(15~64세)고용률 (전국평균)	67.6 (66.6)	68.8 (66.8)	69.1 (65.9)	69.4 (66.5)	72.2 (68.9)	4.6 (2.3)
*청년 고용률 (전국평균)	36.6 (42.7)	37.4 (43.5)	37.9 (42.2)	37.2 (44.2)	39.9 (47.2)	3.3 (4.5)
여성 고용률 (전국평균)	53.8 (50.9)	54.8 (51.6)	55.1 (50.7)	56.1 (51.2)	59.6 (53.7)	5.8 (2.8)
실업률 (전국평균)	2.8 (3.8)	2.6 (3.8)	2.4 (4)	2.3 (3.7)	1.4 (2.4)	△50% (△36.8%)

※ 출처: KOSIS 주제별 통계 → 행정구역(시도) 경제활동인구 총괄: 청년 범위(15세~29세)

□ 연령대별 고용률 현황

- 전라남도의 15~29세 고용률은 꾸준히 증가하는 추세이지만, 전국 평균에 비하면 낮은 수치를 보여주고 있으며, 성장 폭 또한 전국 평균보다는 떨어지는 것으로 확인
- 그에 반해 40세 이상 고용률의 경우 전국 평균보다 훨씬 높은 수치를 보여주며, 특히 60세 이상의 고용률의 경우 전국 평균보다 13.5%p나 높은 수치를 보이고 있음
- 향후 청년 고용률 상승을 위한 취·창업 지원 및 청년인구 유입책 마련을 통한 지속적 상승세 유지 필요
- 또한 중장년 인구의 증가와 더불어 60세 이상 고용률이 상승할 것으로 예측이 됨에 따라 중장년 및 은퇴자 맞춤형 지원이 필요

【표 14】 전국 및 전라남도 연령대별 고용률 현황(단위 : %)

구분	연령	2018	2019	2020	2021	2022
전국	계	60.7	60.9	60.1	60.5	62.8
	15 - 29세	42.7	43.5	42.2	44.2	47.2
	30 - 39세	75.7	76.0	75.3	75.3	77.7
	40 - 49세	79.0	78.4	77.1	77.3	78.3
	50 - 59세	75.2	75.4	74.3	75.1	77.4
	60세 이상	40.1	41.5	42.4	42.9	46.2
전라남도	계	62.4	63.4	63.9	64.6	66.9
	15 - 29세	36.6	37.4	37.9	37.2	39.9
	30 - 39세	76.2	76.8	77.4	76.5	78.7
	40 - 49세	79.8	80.4	82.7	83.3	82.2
	50 - 59세	77.5	80.4	79.3	80.8	83.3
	60세 이상	52.5	53.4	54.1	56.1	59.7

※ 출처: KOSIS 주제별 통계 → 행정구역(시도) 연령별 경제활동인구

□ 경제활동인구 현황(성별, 연령별, 교육정도별)

- 전라남도의 경제활동인구는 2022년 기준 1,054,000명으로 전체 인구의 57.19%를 차지하고 있으며 전국 평균(56.57%) 대비 0.62%p 높은 추세로 전국 17개 시·도 중 9번째로 높게 나타남

- 연령별 현황을 살펴보면 15세 ~ 49세 사이에서 감소세를 보이고 있으며, 50세 이상에서는 다른 연령 대비 큰 폭의 증가세를 보이고 있음

【표 15】 경제활동인구 변동 추이(단위 : 천명)

구 분		2018	2019	2020	2021	2022
계		988	999	998	1,008	1,040
성별	남성	558	564	564	570	580
	여성	431	436	433	438	460
연령별	15~29세	107	107	101	96	100
	30~49세	373	362	357	345	336
	50세이상	509	531	540	567	604
교육정도별	중졸이하	293	285	273	272	278
	고졸	355	359	367	371	384
	대졸이상	341	355	358	365	377

※ 출처: KOSIS 주제별 통계 → 행정구역(시도) 성별, 연령별, 교육정도별 경제활동인구

4. 재정 및 행정여건

□ 재정여건

- 전라남도의 재정여건은 전국 시도와 비교하였을 때 열악한 수준으로 재정자립도는 24.2%로 전국 평균보다 21.1%p차로 현격히 낮은 편이며, 재정자주도는 67.5%로 전국 평균보다 1.3%p차로 약간 낮음
- 전라남도의 재정자립도는 2019년 이후 지속적으로 증가하고 있으나 타 시도에 비하면 현격히 낮기 때문에 조정교부금 확보가 필요한 상황으로 예상됨

【표 16】 전라남도 기초자치단체 재정자주도 및 재정자립도 비표(단위 : %)

구 분	재정자주도					재정자립도				
	2018	2019	2020	2021	2022	2018	2019	2020	2021	2022
서울특별시	80.4	78.0	77.8	77.6	78.6	79.2	76.5	76.1	75.6	76.3
부산광역시	61.9	61.4	61.0	58.4	59.6	52.3	50.0	49.2	46.1	46.9
대구광역시	64.0	63.2	61.5	60.2	64.8	47.6	45.9	45.4	44.6	47.9
인천광역시	70.6	68.7	66.3	62.7	66.5	60.3	57.7	54.0	50.3	52.8
광주광역시	63.6	62.8	62.4	60.7	62.4	43.8	40.8	41.1	40.8	41.1
대전광역시	65.6	66.6	63.1	60.1	64.0	47.1	43.9	41.4	39.9	42.4
울산광역시	70.0	68.3	67.5	65.2	66.7	59.9	53.7	51.6	49.6	48.7
세종특별자치시	60.8	65.8	65.2	65.8	63.4	57.1	62.1	59.3	58.8	56.9
경기도	70.8	69.4	69.3	67.2	70.7	61.9	60.5	58.6	57.3	61.6
강원도	71.1	70.8	73.1	67.5	71.6	23.5	23.5	25.8	24.5	24.7
충청북도	65.6	65.6	68.8	63.2	67.5	29.6	28.7	30.1	28.3	30.2
충청남도	67.8	67.3	69.8	64.4	67.1	34.5	33.0	34.4	32.3	33.1
전라북도	62.8	63.1	66.6	60.8	65.5	21.5	20.4	24.9	23.1	23.8
전라남도	61.2	61.6	66.7	63.1	67.5	19.8	19.1	23.3	22.2	24.2
경상북도	65.2	64.9	68.9	64.1	69.1	26.2	24.9	27.1	24.9	25.6
경상남도	66.4	64.4	65.7	62.9	65.1	37.7	33.4	34.3	33.5	32.8
제주특별자치도	66.9	67.4	63.1	62.5	66.1	34.5	33.0	32.9	32.7	32.7
전국 평균	68.7	67.8	68.7	65.7	68.8	46.8	44.9	45.2	43.6	45.3

※ 출처: KOSIS 주제별 통계 → 행정구역(시도) 성별, 연령별, 교육정도별 경제활동인구

□ 행정여건

○ 행정구역 현황

- 전라남도 행정구역 현황으로는 5개 시, 17개 군, 33개 읍, 196개 면, 68개 동(227개 법정동)으로 구성되어 있으며, 전체 행정구역 면적은 12,358.94km²로 전국에서 세 번째로 큰 면적을 보유하고 있음
- 전라남도 전체 인구(1,820,458명) 대비 인구밀도는 143.9명/km²으로 전국 평균 515.2명/km² 대비 28% 수준이며, 전국 17개 시·도 광역 자치단체 중에서 강원도, 경상북도 다음으로 인구밀도가 낮음

【표 17】 전라남도 인구 및 면적(단위: 명, 개, km²)

구분	인구	면적	계	읍	면	동	법정동
전라남도	1,820,458	12,358.94	297	33	196	68	192
목포시	216,909	5,162	23			23	64
여수시	275,197	51,225	27	1	6	20	51
순천시	279,222	91,103	24	1	10	13	33
나주시	115,818	60,837	20	1	12	7	34
광양시	152,082	46,413	12	1	6	5	10
담양군	45,843	45,509	12	1	11		
곡성군	27,158	54,750	11	1	10		
구례군	24,798	44,293	8	1	7		
고흥군	62,177	80,733	16	2	14		
보성군	38,683	66,406	12	2	10		
화순군	62,086	78,705	13	1	12		
장흥군	35,856	62,235	10	3	7		
강진군	33,243	50,090	11	1	10		
해남군	66,129	103,296	14	1	13		
영암군	52,679	61,249	11	2	9		
무안군	90,904	45,037	9	3	6		
함평군	30,923	39,211	9	1	8		
영광군	52,204	47,490	11	3	8		
장성군	43,134	51,828	11	1	10		
완도군	47,830	39,673	12	3	9		
진도군	29,602	44,010	7	1	6		
신안군	37,981	65,557	14	2	12		

※ KOSIS→행정구역 읍면동 별 주민등록인구, 행정구역별 면적 및 축적 / 행정안전부 지방자치단체

○ 공무원 현황

- 2022년 기준 전라남도 공무원 정원은 총 25,134명으로 도 본청 및 직속기관 등 6,262명, 시·군 공무원 18,872명으로 구성되어 있음
- 전라남도 4급 이상 공무원 현황으로는 여수시 12명, 순천시 12명, 광양시 11명, 목포시 10명 순이며, 6급 이하 현황은 여수시 1,313명, 순천시 1,117명, 목포시 949명, 나주시 765명 순으로 나타남

【표 18】 2020년도 전라남도 공무원 총괄(단위 : 명)

구 분	합 계	전라남도	시군계	비 고
계	25,134	6,262	18,872	
고위공무원	3	3	-	
일반직	소 계	19,910	1,846	18,064
	3급이상	23	18	5
	4급	206	82	124
	5급	1,215	327	888
	6급	4,954	632	4,322
	7급	5,584	657	4,927
	8급	4,376	85	4,291
	9급	3,512	27	3,485
	전문경력관	40	18	22
연구직	427	268	159	
지도직	613	28	585	
정무직	23	1	22	
별정직	42	22	20	
교원직	69	69	-	
기타직	-	-	-	
소방직	4,007	4,007	-	

※ 출처: 전라남도 통계연보 (2021)

5. 전라남도 SWOT분석

SWOT분석	강점(Strengths)	약점(Weaknesses)
<p style="text-align: center;">내부환경</p> <p style="text-align: center;">외부환경</p>	<ul style="list-style-type: none"> ▶ 타 지역 대비 비교적 우수한 농업 여건 ▶ 경쟁력을 갖춘 관광 및 생태 등 특화 자원 풍부 ▶ 신사업 발전 거점 및 산학 연혁 신기반 확장 	<ul style="list-style-type: none"> ▶ 저성장·인구감소에 따른 도시·지역 쇠퇴 및 지역 간 격차 심화 ▶ 전남지역의 인구감소 및 고령화 심화에 따른 지속가능성 문제 ▶ 청년층 선호 기업 및 업종의 일자리 부족 ▶ 수도권 대비 기업 유치 여건 우위점 모호
기회(Opportunities)	강화(S-O)전략	보완(W-O)전략
<ul style="list-style-type: none"> ▶ 동아시아 한반도의 서남부에 위치하여 동북아의 중심지이자, 수많은 문화유산 및 자연경관의 보유지로 관광산업 인프라 확장 여지가 높음 ▶ 귀농 및 귀촌 등 관심 증가 ▶ 지역 인구감소에 대한 지원 기조 강화 ▶ 생활 인구 전환이 가능한 출향 인구 비교적 풍부 	<ul style="list-style-type: none"> ▶ 신산업 성장과 지역 여건을 고려한 정책기획, 프로그램 개발 ▶ 전남도 내 우수한 입지조건을 갖춘 산단 내 기술선도 기업 유치로 지역 기업 역량강화 ▶ 해외 운송비용 지원 강화 등 수출장애요인 완화 정책 강화 	<ul style="list-style-type: none"> ▶ 공공기관 연계 신산업 육성 기획 및 기업 유치 집중 ▶ 기 구축된 혁신산업 자원을 활용한 소재 분야 기업지원 강화
위협(Threats)	극복(S-T)전략	방어(W-T)전략
<ul style="list-style-type: none"> ▶ 도시·농산어촌 공간의 격차 심화 ▶ 급격한 도시화로 인한 산·구시가 지간의 불균형 및 갈등 ▶ 기후변화 및 환경문제 가속화 전망 ▶ 첨단산업 및 서비스산업 등 수도권 집중 가속화 	<ul style="list-style-type: none"> ▶ 첨단기술 기반 미래형 농업생산 인프라 구축 ▶ ‘청년농업인 육성’, ‘농업 디지털 혁신’ 등을 통한 청년 일자리 창출 도모 ▶ 농식품 가공기업 경쟁력 제고 ▶ 코로나19로 인한 위축된 해외시장, 공세적인 개척 	<ul style="list-style-type: none"> ▶ 산단 대개조를 통한 전남형 스마트 그린 산단 조성 ▶ 탄소중립 실현과 지속가능한 발전을 위해 신재생에너지, 수소산업 육성, RE100 산단 조성, 통한 미래형 첨단·전략산업 육성

Ⅲ. 민선 8기 일자리 목표

□ 민선 8기 일자리 비전 체계도

비전	일자리 대도약! 도민이 행복한 일자리창출!		
목표	도민이 행복한 으뜸일자리 40만개 창출		
4대 전략	<ol style="list-style-type: none"> ① <산업전환 대응> 주력산업의 강화와 신산업 육성 일자리 대응 ② <일자리 혁신> 지역위기 대응 전남형 일자리 혁신 ③ <초광역 협력> 초광역 일자리 협력 및 도-시군 일자리 동행 ④ <도민행복 일자리> 도민 중심의 든든한 일자리 창출 		
10대 핵심 과제	산업전환 대응	<ol style="list-style-type: none"> ① 미래 첨단전략산업 중심의 대도약을 위한 일자리 선제 대응 ② 산업구조 변화에 대응한 공정한 노동전환 지원 	
	일자리 혁신	<ol style="list-style-type: none"> ③ 산업·기업의 성장단계별 맞춤형 혁신인재 선제대응 ④ 지역위기 대응 전남형 일자리 혁신 	
	초광역 협력	<ol style="list-style-type: none"> ⑤ 일자리 거버넌스 및 지원체계 고도화 ⑥ 중앙-광역-기초 협력을 통한 초광역 일자리창출 ⑦ 도-22개 시·군 동행일자리 및 상생일자리 확산 	
	도민행복 일자리	<ol style="list-style-type: none"> ⑧ 도민중심의 평생 일자리 지원체계 강화 ⑨ 생애주기별 일자리 생태계 구축 ⑩ 지속가능한 사회적일자리 확대 	

1. 공통 일자리 목표

□ 민선 8기 전라남도 공통 일자리 목표

○ 향후 경제상황 및 여건을 고려하여 설정

- ▶ 「2023년 경제정책방향」('22.12.21.) : 대외여건 악화에 따른 민생 어려움 가중 우려, 금년 이례적 호조에 따른 기저영향, 인구총격 등 향후 증가세 제약

(단위 : %, %p, 천명)

구 분	'21년	'18~21 년 (4년평균)	목표					'21년 대비 증감률
			'23년	'24년	'25년	'26년		
고용률	69.4	68.7	69.5	70.0	70.5	71.0	1.6%p	
청년고용률	37.2	37.3	37.6	38.4	39.2	40.0	2.8%p	
여성고용률	56.1	55.0	55.6	56.4	57.2	58.0	1.9%p	
취업자 수(15세-64세)	985	974	985	990	995	1,000	15	
상용근로자 수	386	379	390	395	400	405	19	
고용보험 피보험자수	414.5	383	400	405	410	415	0.5	

* 고용률은 15세~64세 기준(청년고용률은 15세~29세)

2. 분야별 목표

□ 분야별 일자리 목표 : 40만 개 일자리 창출

○ 민선 8기 일자리목표 관리제에 따라 230여개 사업을 추진

분 야	일자리 목표				
	계	'23년	'24년	'25년	'26년
합 계	400,000	85,000	90,000	110,000	115,000
① 산업전환 대응	100,000	15,000	20,000	30,000	35,000
② 일자리 혁신	100,000	25,000	25,000	25,000	25,000
③ 초광역 협력	50,000	10,000	10,000	15,000	15,000
④ 도민행복 일자리	150,000	35,000	35,000	40,000	40,000

□ 일자리 창출 전략 및 주요 과제

- 민선 7기 성과를 바탕으로 변화된 정책방향에 맞추어, 민선 8기 도민이 행복한 으뜸일자리 40만개 창출(4대 전략, 10대 과제)

① 산업전환에 대응하는 미래 첨단·전략산업 중심의 일자리 창출

① 첨단·전략산업 30조 원 투자유치로 일자리창출(35천 개)

- 초강력 레이저 연구시설 유치(5천여 개), 이차전지 전주기 사업(2천여 개), ‘첨단 반도체 특화산단’ 조성에 따른 반도체 인재 육성 등

② 조선업 등 맞춤형 산업인력 양성(15천명), 산단대개조(광양만권, 서남권)를 통한 노후 산업단지 경쟁력 강화 및 정주·근로여건 개선 등(1만명)

② 지역위기에 대응하는 전남형 일자리 혁신

③ 산업·기업의 성장단계별 맞춤형 혁신인재 선제대응(육성 및 공급)

④ 지역위기 대응 전남형 일자리 혁신

- 스마트 청년농어업인 육성(1만명), 지역자원 연계형 청년 창업(150명) 등 지방소멸대응 기금 사업 활용 일자리 창출

③ 중앙-광역-기초 협력을 통한 초광역 일자리 창출

⑤ 일자리 거버넌스 및 지원체계 고도화

- 지역 고용 거버넌스 연계망 개편, 일자리목표관리제 고도화(전남 일자리 맵, 시군 포함) 등

⑥ 중앙-광역-기초 협력을 통한 전남형 일자리 모델 확대

⑦ 도-22개 시군 동행일자리 및 상생일자리 확산

- 동행일자리 확대(2천명), 해상풍력 발전단지 조성 및 일자리창출('30년까지 12만명)

④ 고용서비스 고도화를 통한 도민 행복 일자리 확대

⑧ 전라남도일자리플랫폼 중심의 수요자 맞춤형 일자리 지원

⑨ 청년, 경력단절여성, 신중년, 노인, 취약계층 등 생애주기별 맞춤형 서비스 제공

⑩ 지속가능한 사회적 일자리 확대

- 사회적가치 실현 우수기업 발굴 및 집중 지원으로 기업 자립기반 강화, 청년활동가 양성 등

IV. 전략 및 과제

□ 4대 전략 - 10대 과제 세부내용표

전 략	핵심과제
1 산업전환 대응	① 미래 첨단-전략산업 중심의 대도약을 위한 일자리 선제 대응 <ul style="list-style-type: none"> 초강력 레이저 연구시설 유치(5천 개), 이차전지 전주기 사업(2천 개), 바이오산업 생태계 조성(2천 개), 우주·항공 클러스터(100개), 글로벌 데이터 산업 등
	② 산업구조 변화에 대응한 공정한 노동전환 지원 <ul style="list-style-type: none"> 주력산업(조선·철강·석유화학) 탄소 중립 핵심기술 확보 등 28개사업(7,220억원 투입) 조선업 등 주력산업 변화에 대응한 맞춤형 산업인력양성(15천명) 산단 대개조를 통한 노후산업단지 경쟁력 강화 및 정주·근로여건 개선(1만명) 등
2 일자리 혁신	③ 산업·기업의 성장단계별 맞춤형 혁신인재 육성 및 인력공급 <ul style="list-style-type: none"> '첨단 반도체 특화산단' 구성에 따른 반도체 인재 육성 지역 산업단지 연계 지역산업맞춤형 일자리 창출 지원사업 추진 등
	④ 지역위기 대응 전남형 일자리 혁신 <ul style="list-style-type: none"> 지역위기 대응 스마트 청년농어업인 육성(1만명) 지역자원 연계형 청년 창업(150명) 등 지방소멸대응기금 사업 활용 일자리 창출 등
3 초광역 협력	⑤ 일자리 거버넌스 및 지원체계 고도화 <ul style="list-style-type: none"> 지역 고용 거버넌스 연계망 개편 일자리목표관리제 고도화(전남 일자리 맵, 시군 포함) 등
	⑥ 중앙-광역-기초 협력을 통한 초광역 일자리창출 <ul style="list-style-type: none"> 중앙-광역-기초 협력을 통한 전남형 일자리 모델 확대 전남·광주 상생 1호 협력사업인 '첨단반도체 특화산단' 조성 및 인재육성 협력 등
	⑦ 도-22개 시·군 동행일자리 및 상생일자리 확산 <ul style="list-style-type: none"> 동행일자리 사업 확대 운영(2천명) 해상풍력 발전단지 조성 및 유지보수 전문인력 양성('30년까지 12만명) 등
4 도민행복 일자리	⑧ 도민중심의 평생 일자리 지원체계 구축 <ul style="list-style-type: none"> 전라남도일자리플랫폼 중심의 수요자 맞춤형 일자리 지원
	⑨ 생애주기별 일자리 생태계 구축 <ul style="list-style-type: none"> 청년, 경력단절여성, 신중년, 노인, 취약계층 등 생애주기별 맞춤형 서비스 제공
	⑩ 지속가능한 사회적일자리 확대 <ul style="list-style-type: none"> 사회적가치 실현 우수기업 발굴·지원으로 자립기반 강화, 청년활동가 양성 등

□ 전략 및 과제에 따른 민선 8기 핵심사업

○ 4대 전략과 10개 과제에 따른 핵심사업 52건 목록

- 공약사업 및 신규시책, 핵심과제 중심

구분	일자리 목표					총 예산 (백만원)
	계	23	24	25	26	
총 계	104,124	22,836	25,444	30,305	25,539	9,703,684
1 산업전환 대응	15,564	3,178	3,887	5,871	2,628	6,649,748
① 미래 첨단·전략산업 일자리 선제 대응	9,562	1,979	2,050	2,905	2,628	6,281,672
①-01 첨단·전략산업 30조 원 투자유치	7,554	1,863	1,880	1,897	1,914	142,292
①-02 초강력 레이저 연구시설 유치	1,000			500	500	100,000
①-03 이차전지 산업 생태계 확대 조성	62	37	12	8	5	55,600
①-04 모빌리티 산업 고도화 추진	104	6	27	33	38	23,500
①-05 글로벌 데이터센터 클러스터 조성	300			300		600,000
①-06 우주발사체 산업 클러스터 구축	90		30	30	30	1,608,400
①-07 K-바이오 백신·면역치료 국가거점 구축	27		11	6	10	94,500
①-08 바이오헬스 융복합 지식산업센터	20			10	10	31,380
①-09 인공태양 국가연구시설 유치	33	3	10	10	10	172,500
①-09 탄소포집활용(CCU) 실증지원센터 구축	72	20	30	11	11	23,800
①-11 친환경 재생에너지 산업벨트 조성	300	50	50	100	100	3,429,700
② 산업구조 변화에 대응한 공정한 노동전환 지원	6,002	1,199	1,837	2,966		368,076
②-01 서남권 산단 대개조	5,432	848	1,618	2,966		360,950
②-02 조선인력 안정적 수급 추진	570	351	219			7,126
2 일자리 혁신	20,949	3,225	4,865	7,226	5,633	1,855,937
③ 산업·기업의 성장단계별 맞춤형 혁신인재 선제대응	7,650	25	1,025	3,300	3,300	29,300
③-01 전남·광주 반도체산업 공동 육성 (인력양성 분야)	7,000		1,000	3,000	3,000	1,400
③-02 전남형 강소기업 육성사업	50	25	25			4,000
③-03 한국폴리텍대학 전력기술교육원 건립	600			300	300	23,900
④ 지역위기 대응 전남형 일자리 혁신	13,299	3,200	3,840	3,926	2,333	1,826,637
④-01 지방소멸대응 스마트 청년 농어업인 1만명 육성	4,201	1,000	1,067	1,067	1,067	1,428,375
④-02 청년 임대농장, 청년 창농타운 확대	222	50	56	55	61	34,380
④-03 귀농어귀촌인 우수 창업 활성화 지원	560	140	140	140	140	7,680
④-04 지역자원 연계 청년 창업 지원 사업	520	130	130	130	130	11,700
④-05 남도장터 법인화로 거래 안정성 및 매출 확대	21	5	5	5	6	8,000
④-06 김 산업 혁신클러스터 구축	6,150	1,470	2,022	1,929	729	206,034
④-07 수산식품 수출단지 조성	1,200	400	400	400		82,468
④-08 국립 해양수산박물관 건립	425	5	20	200	200	48,000

구분	일자리 목표					총 예산 (백만원)
	계	23	24	25	26	
③ 초광역 협력	10,470	2,575	2,654	2,600	2,641	898,069
⑤ 일자리 거버넌스 및 지원체계 고도화	92	0	0	25	67	59,484
⑤-01 거점별 청년문화센터 건립	40				40	40,000
⑤-02 글로벌 해상풍력 산업생태계 조성(융복합산업화 플랫폼 구축)	52			25	27	19,484
⑤-03 전라남도 일자리목표 관리제 운영 고도화						
⑥ 중앙-광역-기초 협력을 통한 초광역 일자리창출	8,161	2,000	2,030	2,057	2,074	750,909
⑥-01 전남·광주 반도체산업 공동 육성 (특화단지 조성)						
⑥-02 첨단 의료복합단지 전남·광주 공동유치	10			4	6	600,000
⑥-03 서남권 원자력의학원 전남·광주 공동유치	30			15	15	40,200
⑥-04 광양만권 수소산업 융복합 플랫폼 구축	121		30	38	53	62,765
⑥-05 지역산업맞춤형 일자리창출 지원사업	8,000	2,000	2,000	2,000	2,000	47,944
⑦ 도-22개 시·군 동행일자리 및 상생일자리 확산	2,217	575	624	518	500	87,676
⑦-01 전남형 동행 일자리사업	2,000	500	500	500	500	8,000
⑦-02 전남형 상생 일자리 지정	217	75	124	18		78,200
⑦-03 전라남도 일자리 한마당 운영						1,476
④ 도민행복 일자리	57,141	13,858	14,038	14,608	14,637	299,930
⑧ 도민중심의 평생 일자리 지원체계 강화	15,000	3,600	3,700	3,800	3,900	54,000
⑧-01 전라남도 일자리플랫폼 운영	12,400	3,100	3,100	3,100	3,100	26,000
⑧-02 전라남도 신중년일자리지원센터 운영	2,600	500	600	700	800	28,000
⑨ 생애주기별 일자리 생태계 구축	38,968	9,547	9,567	9,977	9,877	174,258
⑨-01 전남형 노인일자리 사업(자체)	1,000	250	250	250	250	3,148
⑨-02 전남형 권리중심 중증장애인 맞춤형 공공일자리 추진(자체)	440	90	110	120	120	7,676
⑨-03 전남 청년 마을로 플러스 프로젝트	472	143	143	143	43	17,330
⑨-04 디지털 혁신 유통 전문가 일자리 사업	200	50	50	50	50	5,200
⑨-05 지역특화산업 맞춤 청년일자리 사업	200	50	50	50	50	5,200
⑨-06 초광역 연계 청년 창업 지원사업	96	24	24	24	24	1,973
⑨-07 기업멘토형 청년창업 지원사업	60	15	15	15	15	2,621
⑨-08 도전 청년 온라인 마케터 양성지원 (3유형)	120	30	30	30	30	2,241
⑨-09 콘텐츠산업 청년일자리 리쇼어링 프로젝트	480	120	120	120	120	4,495
⑨-10 청년 농수산 유통 활동가 지원	176	44	44	44	44	748.1
⑨-11 블루이코노미 청년 일자리사업 (11개 계속사업)	4,924	1,231	1,231	1,231	1,231	68,826
⑨-12 디지털 애니메이션 유치	800			400	400	30,000
⑨-13 경력단절여성 취업지원기관 운영(새일센터)	30,000	7,500	7,500	7,500	7,500	24,800
⑩ 지속가능한 사회적일자리 확대	3,173	711	771	831	860	71,671
⑩-01 사회적경제기업 육성지원으로 지속가능한 일자리 확대	3,140	700	760	820	860	70,879
⑩-02 사회적경제기업 청년 활동가 양성	33	11	11	11		792

□ 민선 8기 전라남도-22개 시·군 일자리 비전 및 일자리 목표 관리

○ 22개 시·군 일자리 목표 : 총 698,000 개 일자리 창출('22.12.13. 기준)

(※일부는 일자리창출 총량이 아닌 핵심 일자리 목표 제시)

- 최종 확정 후 전라남도 중심의 22개 시·군 성과관리체계 지원

구분	비전	일자리 목표
전라남도	일자리 대도약! 도민이 행복한 일자리창출!	전남형 으뜸일자리 40만 개 창출
목포시	희망찬 도약! 청년이 찾는 큰 목표	신생기업 100개 육성, 목포형 일자리 5만 5천 개 창출
여수시	신성장미래산업 일자리창출을 통한 산업경제 활성화	희망의 일자리 5만 5천 개 창출
순천시	지속가능한 일자리로 다시 도약하는 일류 순천	미래형 일자리 5만 5천 개 창출
나주시	인구 20만 글로벌 강소도시 일자리 기반조성	대한민국 에너지 수도 “더 큰 나주”일자리 4만 개 창출
광양시	지속가능한 글로벌 도시 광양	지속가능한 일자리 5만 5천 개 창출
담양군	군민과 함께하는 새로운 일자리 담양	청년일자리 1만 개 창출
곡성군	곡성형 감동 일자리 창출로 군민이 더 행복한 곡성	감동 일자리 2만 개 창출
구례군	활력 넘치는 지역경제 생태계 구축	청년일자리 1만 개 창출
고흥군	청년 일자리 확대로, 10년 후 고흥인구 10만	따뜻한 희망일자리 3만 개 창출
보성군	일자리로 꿈과 행복을 실현하는 희망찬 보성	도약 일자리 2만 개 창출
화순군	일자리 풍부한 화순 경제	일자리 8만 개 창출
장흥군	일자리가 늘어나는 활기찬 장흥	산업단지 분양률 80% 달성으로 일자리 3천 개 창출
강진군	일자리와 인구가 늘어나는 新강진 시대	강진형 신규 일자리 5천 개 창출
해남군	일자리로 행복주는 살고싶은 으뜸 해남	사람중심 으뜸 일자리 5만 개 창출
영암군	일자리 혁신으로 도약하는 더 큰 영암	군민행복 맞춤형 일자리 3만 개 창출
무안군	일자리로 생동하는 행복 무안	비상 일자리 5만 1천 개 창출
함평군	청년이 돌아오는 희망찬 함평	일자리 5천 개 창출
영광군	풍부한 일자리,살맛 나는 으뜸 영광	꿈과 희망이 있는 일자리 2만 개 창출
장성군	미래 장성을 여는 일자리 창출	행복일자리 1만 개 창출
완도군	모두가 잘 사는 희망찬 미래 완도 실현	미래 일자리 5만 개, 고용률 90% 실현
진도군	진도맞춤형 일자리로 다함께 잘 사는 진도	상생일자리 4만 개 창출
신안군	희망이 샘솟는 일자리 1004섬 신안	행복일자리 4천 개 창출

세계로 준비하는
대도약!
전남 행복시대

비전 “일자리 대도약!
도민이 행복한 일자리창출!”

목표 “전남형
 으뜸일자리 40만개 창출”